

ZNAK SPRAWY: PP/OP/1/2024

PRZEDSIĘBIORSTWO GOSPODARKI WODNEJ I REKULTYWACJI S.A.
JASTRZĘBIE ZDRÓJ, UL. CHLEBOWA 22

SPECYFIKACJA TECHNICZNA

Wykonanie i montaż nowego kolana tłocznego ER-306-SMO-750 pompy obiegowej P-922A

I. PRZEDMIOT ZAMÓWIENIA

Przedmiotem zamówienia jest wykonanie i montaż nowego kolana tłocznego ER 303-SMO-750 pompy obiegowej P-922A wraz z jego montażem.

1. DOKŁADNE OKREŚLENIE PRZEDMIOTU ZAMÓWIENIA

- a) Wykonanie obmiarów z natury, projektu i dokumentacji technicznej kolana tłocznego ER-306-SMO-750 dla pompy obiegowej P-922A;
- b) Wykonanie kolana tłocznego ER-306-SMO-750 pompy obiegowej P-922A wraz z zabudową kierownicą wg wzoru (uwaga – Zamawiający posiada na stanie kolano wzorcowe do odtworzenia kierownicy przepływowej oraz dokumentację rysunkową).;
- c) Montaż kolana tłocznego pompy obiegowej P-922A na Systemie Odsalania (Czerwionka – Leszczyny, ul. Młyńska 24). Termin montażu będzie ustalany indywidualnie z Zamawiającym (podczas postoju technologicznego zakładu);
- d) Wszystkie dodatkowe prace związane z wykonaniem i montażem kolana po stronie Wykonawcy, tj. między innymi: transporty, narzędzia niezbędne do montażu, prace dźwigowe, ewentualna zabudowania rusztowania wsporcze, doszczelnienie, próba ruchowa, utylizacja odpadów.
- e) Opracowanie i dostarczenie Zamawiającemu dokumentacji technicznej związanej z przedmiotem zamówienia. Minimalne wymagania dotyczące dokumentacji technicznej:
 - projekt techniczny z rysunkami i wymiarowaniem;
 - certyfikaty materiałowe;
 - dokumenty gwarancyjne na wykonany element.
- a) Po zakończeniu prac związanych z wykonaniem i montażem kolana tłocznego, Wykonawca jest zobowiązany do przedstawienia Zleceniodawcy pisemnego sprawozdania/protokołu dotyczącego zakresu wykonywanych prac, szczegółowych danych wraz z protokołem stwierdzającym gotowość ruchową. Sporządzona w ramach zamówienia dokumentacja techniczna jest własnością Zamawiającego po ostatecznym rozliczeniu (zapłacie faktury VAT).

II. SPECYFIKACJA URZĄDZENIA

- a) Wykonanie materiałowe: stal austenityczna 254SMO, X1CRNIMOCUN20-18-7,

ZNAK SPRAWY: PP/OP/1/2024

- 1.4547 stal wysokostopowa odporna na korozję międzykrystaliczną wg PN-EN 10088-1;
- b) Grubość ścianki płaszczka zewnętrznego kolana: 6 mm;
 - c) Elementy wewnętrzne: grubość zgodna z obmiarami z natury i dostępną dokumentacją;
 - d) Elementy wewnętrzne kolan muszą być dokładnie odwzorowane z zachowaniem kątów i krzywizn w celu zachowania charakteru przepływającej strugi cieczy;
 - e) Kołnierze przyłączeniowe: stal węglowa gat. P265GH/S235JR;
 - f) Przyłgi kołnierzy: gat.: stal austenityczna 254SMO, X1CRNIMOCUN20-18-7, 1.4547 stal wysokostopowa odporna na korozję międzykrystaliczną wg PN-EN 10088-1;
 - g) Projekt wykonawczy wykonanie winno być dokonane na podstawie projektu sporządzonego z obmiarów z natury posiadanego na stanie elementu, obecnie zainstalowanego i pracującego w ciągu technologicznym. Wykonawca dostarczy projekt wykonawczy wraz z nową częścią z rysunkami z dokładnym wymiarowaniem.

III. INNE WYMAGANIA

- a) Wykonawca zobowiązany jest do wykonania obmiarów kolana z natury. Załączone rysunki (załącznik nr 1) mają charakter jedynie poglądowy.
- b) Towar w dostawie powinien być zabezpieczony w sposób uniemożliwiający uszkodzenie kolana do czasu zabudowy.
- c) Wykonawca określi zasady przechowywania i konserwacji elementu do czasu zabudowy.
- d) Przed przystąpieniem do prac montażu kolana tłoczego, Pracownicy serwisu są zobowiązani do wykonania podstawowego szkolenia z zakresu bezpieczeństwa i higieny pracy. Podczas realizacji robót Wykonawca będzie przestrzegać przepisów dotyczących bezpieczeństwa i higieny pracy. W szczególności Wykonawca ma obowiązek zadbać, aby pracownicy nie wykonywali pracy w warunkach niebezpiecznych, szkodliwych dla zdrowia oraz niespełniających odpowiednich wymagań sanitarnych. Na terenie zakładu Zamawiającego obowiązuje zakaz palenia wyrobów tytoniowych i e-papierosów.
- e) Pracownicy Wykonawcy są zobligowani do noszenia odzieży roboczej na terenie Zamawiającego, która w łatwy sposób umożliwi ich identyfikację: min. hełm ochrony, odzież z rozpoznawalnym znakiem firmy, identyfikator, kamizelka odblaskowa.
- f) Wykonawca zobowiązany jest zabezpieczyć teren robót w taki sposób, aby prowadzone prace nie miały żadnego wpływu na proces produkcyjny. Szkody poczynione z winy wykonawcy robót, odtworzy na własny koszt.
- g) Wykonawca jest odpowiedzialny, za jakość prac i ich zgodność z specyfikacją techniczną, polskimi normami (PN), projektem technicznym i instrukcjami Zamawiającego.

ZNAK SPRAWY: PP/OP/1/2024

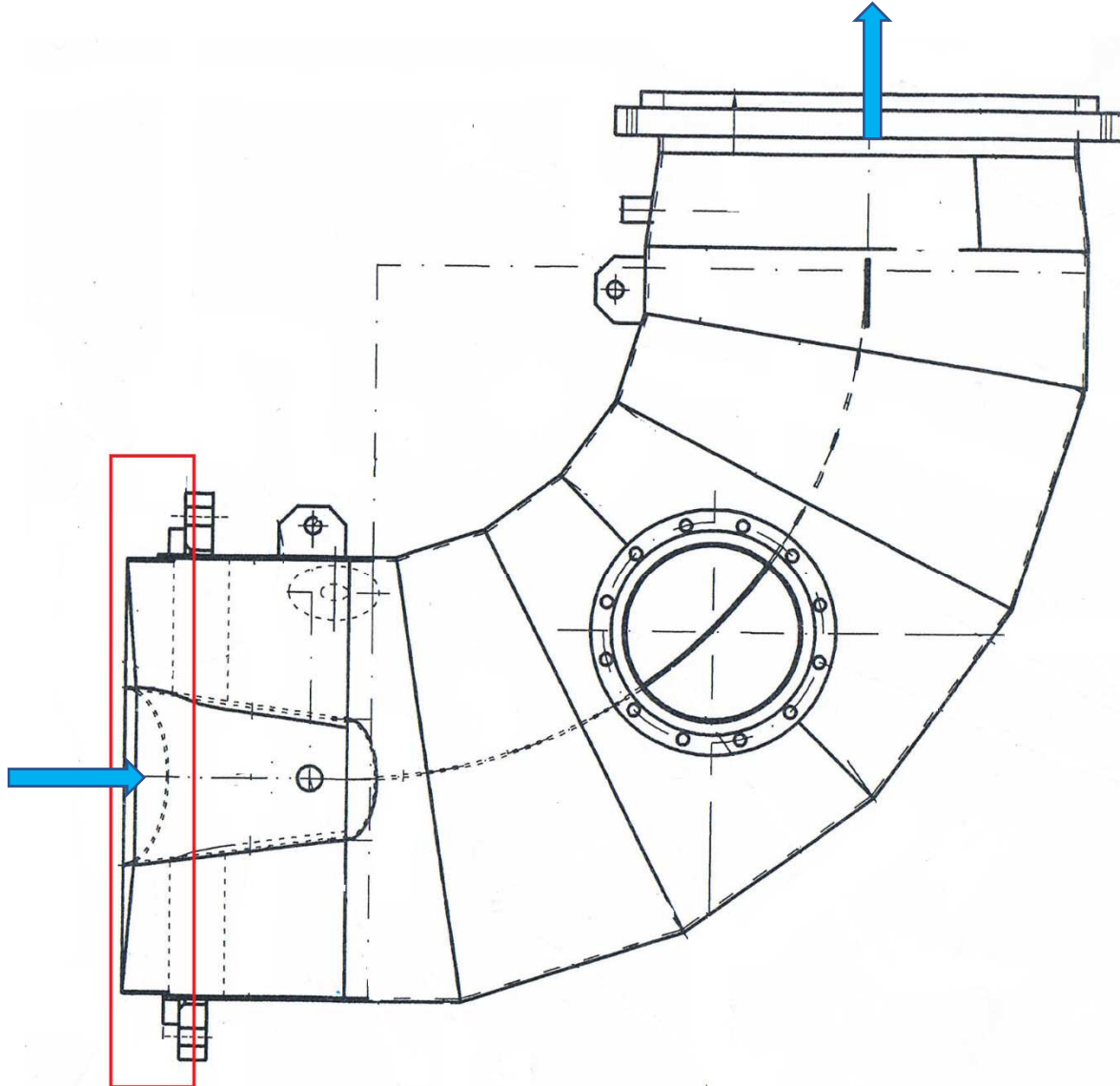
- h) Wykonawca zobowiązany jest – przed opuszczeniem prac montażowych do oczyszczenia i uporządkowania jego i terenów przyległych naruszonych przez prace naprawcze. Wszelkie odpady powstałe w wyniku prac Wykonawca usunie na swój koszt, chyba, że Zamawiający postanowi inaczej. Wykonawca zobowiązany jest do każdorazowego ustalenia sposobu postępowania z odpadami.
- i) Wszystkie materiały (zgodnie z zakresem rzeczowym) i narzędzia (w tym oświetlenie LED do doświetlania miejsca pracy) potrzebne do wykonania przedmiotu umowy dostarcza Wykonawca. Wszelkie narzędzia i oświetlenie powinny posiadać stosowne atesty.
- j) PGWiR SA nie ponosi odpowiedzialności za koszty poniesione przez Oferenta lub płatności w ramach złożenia oferty do momentu, gdy Wykonawcy zostanie udzielone zamówienie i będzie on upoważniony do wykonania czynności poprzez podpisanie umowy.
- k) Wykonawca wykona wszystkie operacje związane z transportem narzędzi i materiałów oraz innych niezbędnych elementów do wykonania przedmiotu umowy do miejsca jego zabudowy na swój koszt.
- l) W czasie montażu Zamawiający ma prawo wstrzymania prac w dowolnym momencie z podaniem przyczyny wstrzymania prac. Wykonawca zobowiązany jest wówczas do natychmiastowego zaniechania prac. Wstrzymanie i wznowienie prac odbywa się w formie pisemnej. W przypadkach związanych z BHP wstrzymanie prac może odbywać się w formie ustnej.

ZNAK SPRAWY: PP/OP/1/2024

Załącznik 1. – Rysunki/zdjęcia poglądowe kolana tłoczego pompy P-922A

Uwaga:

W obecnym układzie należy zwrócić uwagę na wpuszczany pierścień osłaniający uszczelkę na połączeniu pompy z kolaniem (zaznaczony ramką koloru czerwonego).



 Kierunek przepływu

ZNAK SPRAWY: PP/OP/1/2024

